

CARDIO



DK

INDOOR BIKE S62

TITAN LIFE®

INDHOLDSFORTEGNELSE

KÆRE KUNDE	3
BORTSKAFFELSE	3
KUNDESERVICE	4
SERVICE OG REPARATION	5
GARANTIBESTEMMELSER	6
SIKKERHEDSINFORMATIONER	7
VEDLIGEHOELSE	9
BRUGSVEJLEDNING	10
OVERSIGTSTEGNING	11
LISTE OVER DELE	12
MONTERINGSVEJLEDNING	14
VEJLEDNING TIL JUSTERING OG BRUG	19
INSTRUKTIONSVEJLEDNING TIL TRÆNINGCOMPUTER	22
BETJENINGSPROCEDURE	24

KÆRE KUNDE

Det glæder os, at du har valgt et TITAN LIFE produkt.

Dette er et kvalitetsprodukt, som er produceret med henblik på brug i hjemmet. Produktet er testet efter den europæiske norm EN 957.

Før påbegyndelse af samling samt brug af produktet, vil vi bede dig om at læse denne manual grundigt igennem.

Det anbefales, at alle trin i monteringsvejledningen gennemgås grundigt, inden samlingen påbegyndes, samt at det kontrolleres, at alle dele er til stede og intakte.

Gem altid al emballage, indtil produktet er samlet og testet.

Husk at gemme denne Manual / brugsvejledningen til eventuel senere brug.

BORTSKAFFELSE



Dette symbol betyder, at produktet ikke må bortskaffes som almindeligt husholdningsaffald. I stedet er det dit ansvar at videregive produktet til et relevant indsamlingssted. Denne ordning hjælper med at bevare naturlige ressourcer og forhindre eventuelle negative konsekvenser for både mennesker og miljø.

KUNDESERVICE

For at vi kan yde den bedst mulige service ved eksempelvis mangler eller defekter på produktet, beder vi dig notere og gemme produktets serienummer samt kvittering. Serienummer finder du på et mærkat påsat nederst på produktets ramme. Eftersom ikke alle oplysninger altid fremgår på kvitteringen, anbefaler vi også, at du udfylder nedenstående oplysninger om produktet. Disse informationer skal anvendes, hvis du på et tidspunkt får behov for at kontakte Livingsport vedrørende dit produkt. Vi anbefaler at nedenstående oplysninger gemmes sammen med kvitteringen – kvitteringen **skal** kunne fremvises i tilfælde af reklamation.

Mærke:

eks. TITAN LIFE

Produkt type:

eks. Treadmill

Modelnavn:

eks. ATHLETE T'11

Serienummer:

eks. re-12011/5212/45101-01

Købssted:

eks. Expert sport Norge

SERVICE OG REPARATION

Vi ønsker at yde den hurtigste og bedst mulige service. Har du problemer med dit udstyr, eller ønsker du at bestille reservedele, så vil vi bede dig om at udfylde vores serviceskema, som du finder på vores hjemmeside.

Ved bestilling af reservedele findes nummeret på den pågældende del i enten styklisten eller oversigttegningen i denne manual

For at vi kan hjælpe dig på den bedste og hurtigste måde, er det meget vigtigt, at skemaet bliver udfyldt så detaljeret som muligt – meget gerne med billeder og/eller video.

Serviceskemaet på hjemmesiden skal altid udfyldes ved reklamationer eller efterspørgsel af reservedele – særligt ved reklamationer er det vigtig at kvittering samt serienummer vedhæftes.

Yderligere info kan findes på hjemmeside under Service.

DK: www.livingsport.dk

SE: www.livingsport.se

FI: www.livingsport.fi

NO: www.livingsport.eu

GARANTIBESTEMMELSER

TITAN LIFE produkter er konstrueret og testet til hjemmebrug. Dette betyder, at reklamationsretten bortfalder fuldstændigt, hvis produktet anvendes til kommercielt brug, offentlig brug eller anden ikke-privat brug.

Dette produkt er fremstillet efter den europæiske norm EN 957.

Som importør af dit TITAN LIFE produkt yder LivingSport A/S i henhold til købeloven 2 års reklamationsret på omfattende fabrikations- og materialefejl, der konstateres ved varens normale anvendelse.

Reklamationsretten dækker ikke fejl, skader eller slitage, direkte eller indirekte opstået som følge af forkert betjening, manglende vedligeholdelse, vold eller uautoriserede indgreb.

LivingSport A/S kan ikke holdes ansvarlig for skader påført på andet indbo i forbindelse med anvendelse af produktet.

Reklamation over fejl og mangler, som bør opdages ved sædvanlig undersøgelse af varen, skal meddeles til LivingSport A/S indenfor rimelig tid.

Produktet kan ved fejl/mangler returneres for reparation. Dette SKAL aftales med LivingSport A/S inden returnering. Efter vurdering af fejllens/manglens omfang, forsøges denne udbedret ved reparation. Kan dette ikke udføres indenfor rimelig tid og uden stor gene for forbrugeren, vil produktet blive ombyttet eller en krediteret.

Reklamationsperioden påbegyndes på dagen for levering. Gem derfor altid din kvittering for både købet og leveringen.

SIKKERHEDSINFORMATIONER

Før påbegyndelse af dette eller andre træningsprogrammer, bør du kontakte din læge. Dette er især vigtigt for personer, som ikke tidligere har trænet regelmæssigt eller for personer med nuværende eller tidligere helbredsproblemer.

Læs venligst denne manual grundigt igennem før påbegyndelse af træning. Hverken producent eller sælger påtager sig ansvar for personlig skade eller indborskade forårsaget af eller ved brug af dette produkt. Læs alle forholdsregler samt instruktioner grundigt før brug af produktet. Vi anbefaler, at denne manual gemmes til fremtidig reference.

- Det er ejerens ansvar at sikre sig, at alle brugere af produktet er tilstrækkeligt informeret om alle forholdsregler. Brug kun produktet, som beskrevet i denne manual.
- Brug kun produktet indendørs på en jævn overflade med tilstrækkelig fri plads omkring produktet (min. 200cm).
- Placér ikke produktet udenfor, i garagen, carporten, udhuset eller i nærheden af vand.
- Produktet skal opbevares ved almindelig stuetemperatur – ikke under 15°C.
- Hold produktet væk fra fugt og støv.
- Hold ALTID børn under 12 år og kæledyr væk fra produktet.
- Placér eventuelt en måtte under stabilisatorerne for at beskytte trægulv eller gulvtæppe.
- Udskift eventuelle nedslidte dele med det samme.
- Beskadigede dele eller komponenter kan medføre en risiko for din sikkerhed eller forringelse af produktets levetid. Udskift derfor straks beskadigede eller slidte dele, og brug ikke produktet, før denne udskiftning er sket.
- Reparationer må kun udføres efter aftale med LivingSport A/S.
- Vær opmærksom på, at INGEN væsker kommer ind i maskinen eller i elektroniske dele, da dette kan beskadige produktet.
- Ifør dig passende tøj, når du træner, undgå løst tøj, som kan

fanges i de bevægelige dele på produktet.

- Træn altid i sportssko.
- Hvis du føler smerte eller svimmelhed under træningen, stop da med det samme!
Overtræning kan resultere i alvorlig skade eller død. Hvis du føler dig utilpas, skal du holde op med at træne med det samme.
- Hvis dit produkt er udstyret med en hånd-pulsmåler, skal du være opmærksom på, at pulsmåleren ikke er et medicinsk redskab, og at der må forventes en vis unøjagtighed ved en hånd-pulsmåler sammenlignet med en pulsmåler, der måler tættere på hjertet. Flere faktorer, bl.a. udøverens bevægelser, kan influere præcisionen af hånd-pulsmåleren.
- Produktet er klasse "H" (Hjemme) produkt, og er derfor kun beregnet til hjemmetræning. Det bør derfor ikke anvendes under erhvervsmæssige eller institutionsmæssige forhold.
- Produktet er ikke designet til medicinske og rehabiliterende formål.
- Dette produkt er lavet efter den europæiske Norm EN 957 og er IKKE beregnet til terapeutisk eller helbredende træning.
- For maksimal brugervægt se [BRUGSVEJLEDNING](#).

VEDLIGEHOELDELSE

Det er vigtigt at produktet vedligeholdes/rengøres for at undgå fejl. Ved manglende vedligeholdelse/rengøring kan levetiden mindskes, og garantien kan bortfalde.

Produktet skal inden enhver anvendelse efterspændes og efterses for eventuelle opståede fejl, slør, mislyde samt manglende dele. Er du i tvivl om, hvorvidt produktet har en fejl, stop da enhver anvendelse og kontakt LivingSport A/S serviceafdeling.

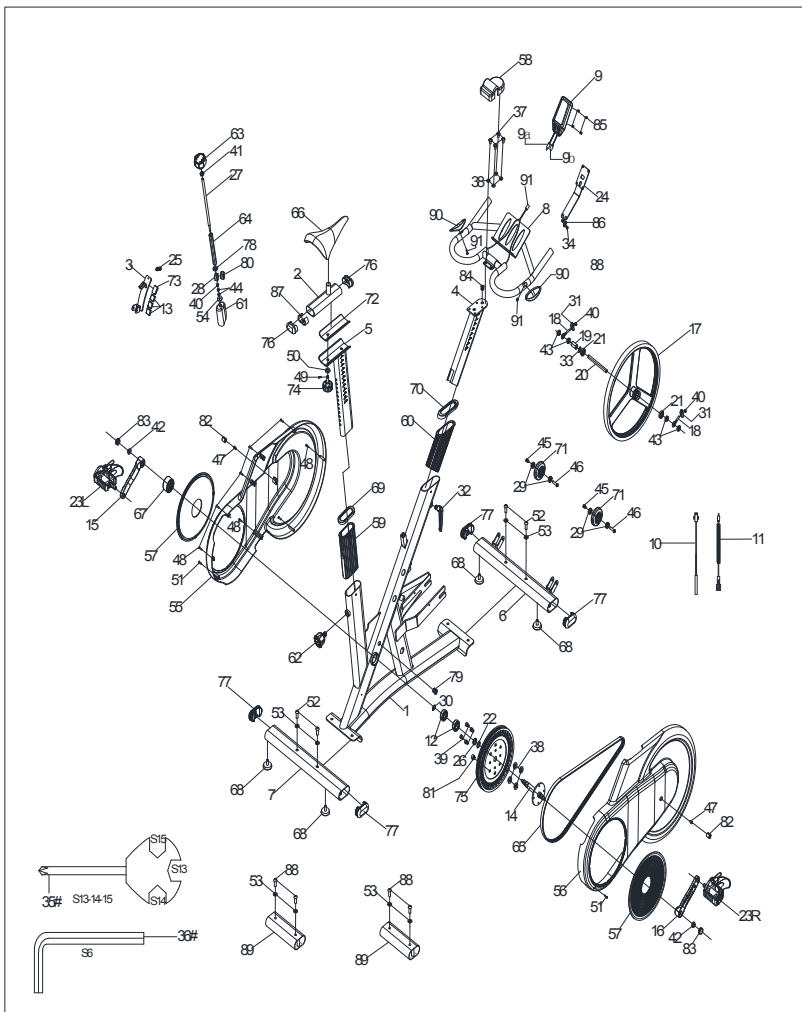
Du skal være særligt opmærksom på skruer og bolte, der fastholder bevægelige dele, uanset om de er synlige eller skjulte. I tilfælde af opstået fejl pga. ukorrekt anvendelse, manglende efterspænding eller vedligeholdelse, vil garantien til enhver tid bortfalde. LivingSport A/S påtager sig ej heller ansvar på fejl, der evt. opstår på 2. og 3. part.

Yderligere information kan findes på hjemmeside under [Service](#)

BRUGSVEJLEDNING

Maximum brugervægt 130kgs

OVERSIGTSTEGNING



LISTE OVER DELE

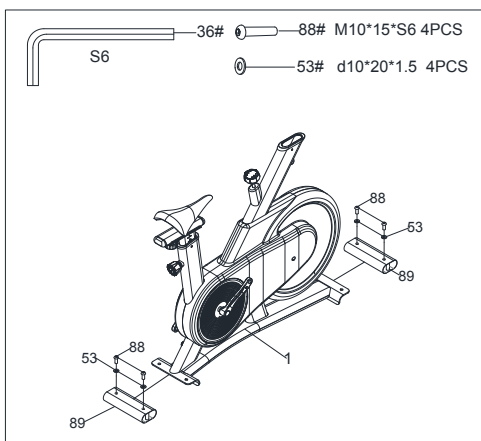
Nr.	Beskrivelse	Spec.	Antal	Nr.	Beskrivelse	Spec.	Antal
1	Hoveddrumme		1	24	Metalstøtte		1
2	Sadelpind		1	25	Fjeder	Ø1,6xØ12xN14x45	1
3	Magnetplade		1	26	Afstandsstykke	Ø25xØ20,2x4	1
4	Styrstang		1	27	Bremsestang	Ø10x270xM10x20xM6x30	1
5	Sadlens gliderør		1	28	Møtrik	φ15x15x25	1
6	Forreste stabilisator		1	29	Leje	608ZB	4
7	Bagerste stabilisator		1	30	Låsering	Ø20x1,1	1
8	Styr		1	31	Justering af U-form	30x11,3x11,8xT1,5	2
9	Computer	L=100	1	32	Justeringsknap	M16x1,5x25x78x89	1
10	Sensorledning	Ø6x26 L=750	1	33	Bølget skive	Ø15,5xØ12x0,3	1
11	Induktor	L=360 mm	1	34	Skrue	M6x8	4
12	Leje	6004-2RZ	2	35	Skruenøgle	S=13, 14, 15	1
13	Magnet	23x20x5	3	36	Unbrakonøgle	S6	1
14	Midteraksel	Ø20x170x4-M8xØ90	1	37	Skrue	M8x16xS6	4
15L	Venstre krank	32x152	1	38	Spændeskive	D8,5xØ16x1,5	8
16R	Højre krank	32x152	1	39	Skrue	M8x10xS6	4
17	Svinghjul	6,5 KGxØ400	1	40	Nylonmøtrik	M6xH6xS10	3
18	Justeringskkrue	M6x50xØ12,3x2,5	2	41	Møtrik	M10x1,5xH5xS17	1
19	Bøsning	Ø18xØ12,2x31	1	42	Møtrik	M10x1,25xH7,5xS14	2
20	Inertiel aksel	Ø12x135xM12x1,0	1	43	Møtrik	M12x1,0xS19xH6	4
21	Leje	6201-2RS	2	44	Møtrik	M6xH5xS10	2
22	Bølget skive	Ø26Ø21x0,3	1	45	Skrue	M6x12xS5	3
23L/R	Pedal	9/16	1	46	Skrue	Ø7,8x30xM6x1xS5	3
47	Skrue	M6x10xØ12	2	70	Hætte til bøsning	104,5x44,5x10	1
48	Skrue	ST4,2x19xØ8	8	71	Transporthjul	Ø71xØ19x24	2
49	Skrue	M4x12xØ8	1	72	Saddelførforing	170x65x15	1
50	Spændeskive	Ø20xØ10,5x2,0	1	73	Filt	30x30x8	1
51	Skrue	ST4,2x20xØ8	2	74	Justeringsknap	Ø50x57xM10x22	1
52	Skrue	M10x25xS6	4	75	Remhjul	Ø260x20xØ20,1x4	1
53	Spændeskive	Ø20xØ10,5x2,0	8	76	Endedæksel	60x30x30	2
54	Spændeskive	D6xØ20x2,0	1	77	Endedæksel	80x40x20	4
55	Venstre bæltedæksel	849,5x470x83	1	78	Gummitætning	Ø17xØ11x2,0	1
56	Højre bæltedæksel	849,5x470x83	1	79	Øje	Ø16	1
57	Krankdæksel	Ø227xØ50x11	2	80	PC-plade	23x12x0,5	6
58	Overtræk til styret	125x80x42	1	81	Magnet	Ø17x14,5xØ10	1
59	Bøsning	PT100x40xPT80x30x203	1	82	Hulprop til kædeskærm	Ø17xØ14x19	2
60	Bøsning	PT100x40xPT80x30x203	1	83	Krankdæksel	Ø22x10	2
61	Dæksel til bremsestang	82x50x37	1	84	Øje	Ø15xØ12xØ4x12,5	1
62	Justeringsknap	Ø52x70,5xM16x1,5	1	85	Skrue	M5x10xØ12	4
63	Spændingsknap	Ø65x39xM10	1	86	Pakning	Ø12xØ6x1,2	4

Nr.	Beskrivelse	Spec.	Antal	Nr.	Beskrivelse	Spec.	Antal
64	Bøsning	F17x17x150	1	87	Fast plade	T3x60x18	1
65	Bånd	6PJ550	1	88	Skrue	M10x15xS6	4
66	Sadel	98-2	1	89	Forsendelsesrør		2
67	Midterakseldæksel	Ø50xØ30x27	1	90	Pulsark		2
68	Fodgreb	Ø45x10xM10x20	4	91	Skrue	ST4,2x19xØ8	2
69	Hætte til bøsning	104,5x44,5x10	1	92	Pulsarkled	Ø3,5x550	1

MONTERINGSVEJLEDNING

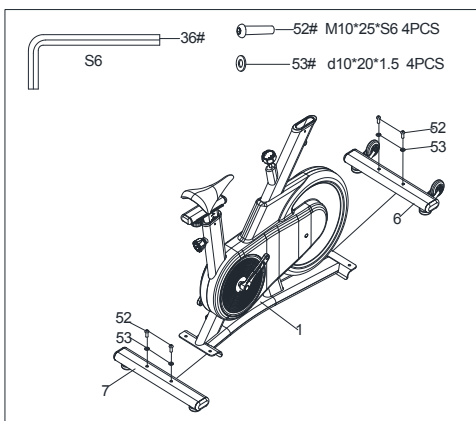
TRIN 1:

Fjern **Forsendelserør (Nr. 89)** fra **Hovedramme (Nr. 1)** ved at fjerne 4 **Skruer (Nr. 88)** og 4 **Spændeskiver (Nr. 53)** med **Unbrakonøgle (Nr. 36)**. Du kan om ønsket gemme disse dele til fremtidig indpakning og transport af cyklen. **Skruer (Nr. 88)**, **Spændeskiver (Nr. 53)**, **Forsendelserør (Nr. 89)**.



TRIN 2:

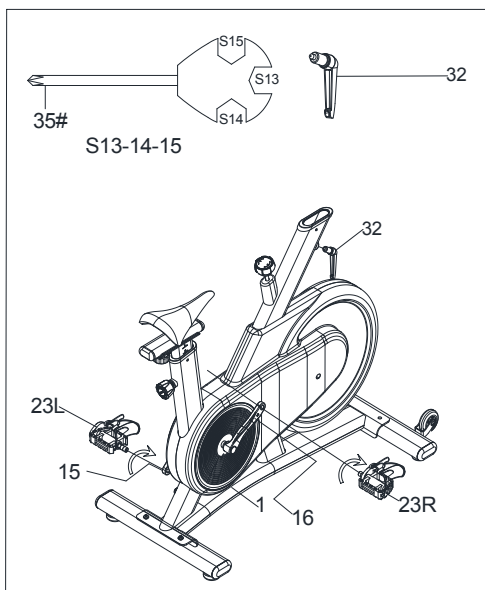
Fastgør Forreste og bagerste stabilisatorer (Nr. 6 og Nr. 7) til Hovedrammen (Nr. 1) ved hjælp af 4 Skruer (Nr. 52) og 4 Flade spændeskiver (Nr. 53). Stram og fastgør med Unbrakonøgle (Nr. 36).



TRIN 3:

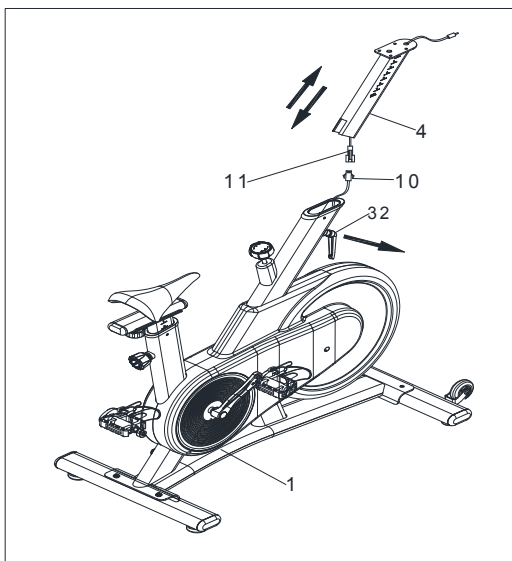
Skrue først pedalerne ind i krankene med hånden først, og installer derefter **Pedal (Nr. 23L&R)** på **Krank (Nr. 15)** og **(Nr. 16)** af **Hovedramme (Nr. 1)**, og stram dem med **Skruenøggle (Nr. 35)** i retning af pilen i figuren mod forsiden af køretøjet.

Drej **L-formet knap (Nr. 32)** mod uret med hånden ind i hullet af **Hovedramme (Nr. 1)**.



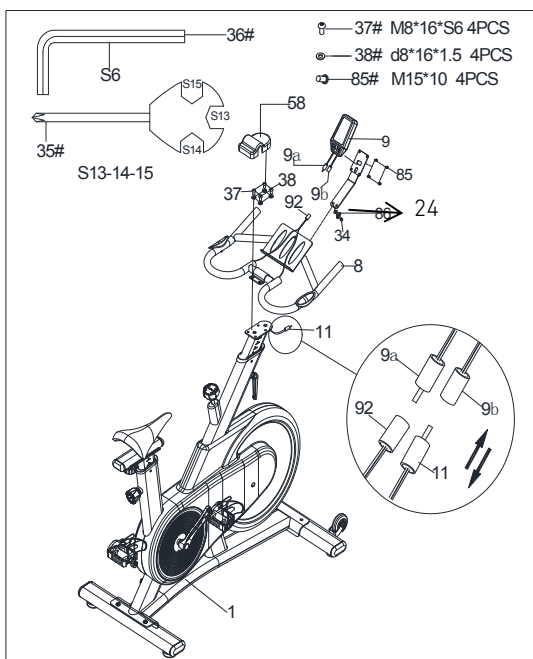
TRIN 4:

1. Slut først **Induktor (Nr. 11)** på **Styrpind (Nr. 4)** med **Sensorledning (Nr. 10)** på **Hovedramme (Nr. 1)**.
2. Løsn derefter **Justeringsknop (Nr. 32)** mod uret, og indsæt **Styrstang (Nr. 4)** i **Hovedramme (Nr. 1)**.

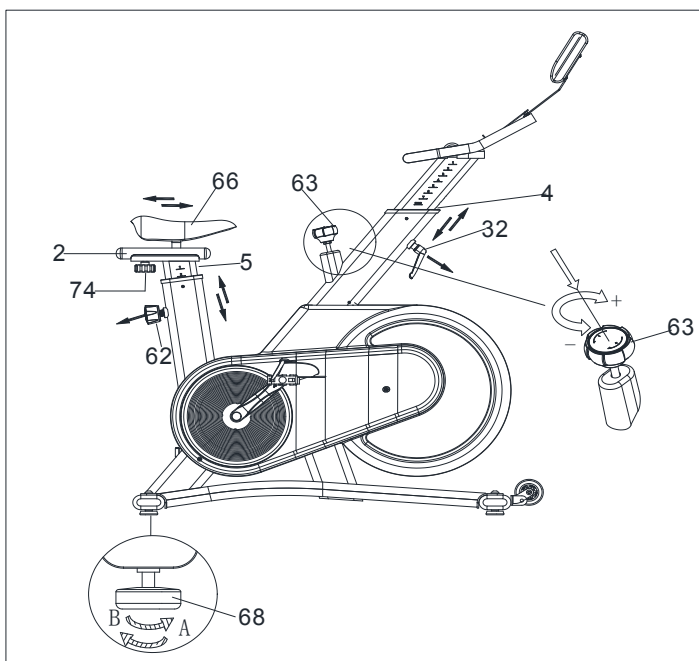


TRIN 5:

1. Fastgør **Styr (Nr. 8)** på **Styrstang (Nr. 4)** ved hjælp af 4 **Skruer (Nr. 37)**, 4 **Spændeskiver (Nr. 38)**, og stram og fastgør med **Unbrakonøgle (Nr. 36)**.
 2. Fastgør **Metalstøtte (Nr. 24)** til **Styr (Nr. 8)** med 4 **Skruer (Nr. 34)** og 4 **Tætninger (Nr. 86)**, fastgør og stram med **Nøgle (Nr. 35)**.
 3. Fastgør derefter **Computer (Nr. 9)** til **Metalstøtte (Nr. 24)** placeret på **Styr (Nr. 8)** ved hjælp af 4 **Skruer (Nr. 85)**, og stram og fastgør med **Nøgle (Nr. 35)**.
 4. Tilslut forbindelsesledningen (Nr. 9b) af **Computer (Nr. 9)** til **Induktor (Nr. 11)**. Tilslut forbindelsesledningen (Nr. 9a) til **Pulsledning (Nr. 92)**, og fastgør derefter **Overtræk til styret (Nr. 58)** på **Styr (Nr. 8)**.
- Monteringen er nu færdig!



VEJLEDNING TIL JUSTERING OG BRUG



JUSTERING AF BALANCEN

Med henblik på at få en problemfri og behagelig tur skal du sørge for, at cyklen står stabilt. Hvis du bemærker, at cyklen ikke er i balance under brug, bør du justere fodudlignerne placeret under cyklens forreste og bageste stabilisatorer. Gør dette ved at bruge **Skruenøgle (Nr. 36)** til at løsne 2 **Møtrikker** ved at dreje den *med uret* (retning A). Mens møtrikken er løsnet, skal du dreje **Fodudligner (Nr. 68)**, indtil den flugter med den overflade, cyklen befinder sig på. Når du er færdig med at justere fodudligner, skal du bruge **Skruenøgle (Nr. 36)** til at genspænde de 2

Møtrikker ved at dreje den *mod uret* (retning B). Gentag om nødvendigt denne proces for at justere de resterende fodudlignere.

JUSTERING AF SADLEN

Sadlen på denne cykel kan justeres fuldt ud, da den kan bevæges *op, ned, forud (fremad), agter (baglæns)*.

For at justere højden på **Sadlens gliderør (Nr. 5)** skal du løsne og trække **Justeringsknap (Nr. 62)** udad og derefter hæve eller sænke sadlen til den ønskede højde. Når det er justeret, skal du genindsætte og stramme **Justeringsknap (Nr. 62)** for at sætte sadlen på plads.

For at justere sadlen frem og tilbage skal du løsne og trække **Justeringsknap (Nr. 74)** udad og derefter skubbe **Sadelpind (Nr. 2)** til den ønskede position. Når den er i position, skal du genindsætte og stramme **Justeringsknap (Nr. 74)** for at sætte sadlens gliderør på plads.

JUSTERING AF STYRET

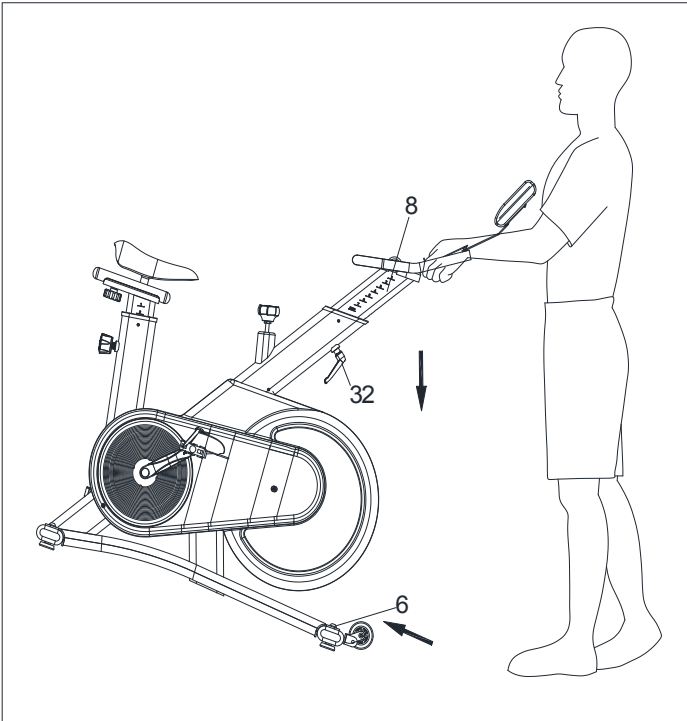
Det er vigtigt, at både styret og sadlen sættes i den korrekte kropshøjde. For at justere styrets højde skal du løsne og trække **Justeringsknap (Nr. 72)** udad og derefter skubbe **Styrstang (Nr. 4)** til den ønskede højde. Når det er justeret skal du genindsætte og stramme **Justeringsknap (Nr. 72)** for at sætte styrstangen på plads.

JUSTERING AF MODSTANDEN

Juster cyklens modstand ved hjælp af **Spændingsknap (Nr. 63)**. Øg modstandsniveauet ved at dreje spændingsknappen til HØJRE (*med uret*), og mindsk modstandsniveauet ved at dreje spændingsknappen til VENSTRE (*mod uret*).

NØDBREMSE

Under brug kan brugere stoppe cyklen helt ved at trykke ned på **Spændingsknap (Nr. 63)**. Når der trykkes ned på spændingsknappen, aktiveres bremsen, og cyklen standser helt.



TRANSPORT AF CYKLEN

For at fjerne cyklen skal du først sørge for, at **Styr (Nr. 8)** er korrekt fastgjort. Hvis styret er løst, skal du stramme **Justeringsknop (Nr. 32)** for at fastgøre det. Står derefter foran cyklen, så du befinder dig direkte foran styret. Tag godt fat i hver side af **Styr (Nr. 8)**, og placer en fod på den forreste stabilisator og vip cyklen mod dig, indtil transporthjulene på den forreste stabilisator berører jorden. Med hjulene på gulvet kan du nemt transportere cyklen til den ønskede placering.

BEMÆRK: Når du flytter cyklen, skal du altid være forsigtig, da uventede slag, f.eks. hvis du taber cyklen, kan forårsage personskade og påvirke cyklens ydeevne.

INSTRUKTIONSVEJLEDNING TIL TRÆNINGSCOMPUTER

DISPLAYFUNKTION:

DEL	BESKRIVELSE
SCAN	<ul style="list-style-type: none"> Tryk på MODE/ENTER-tasten i SCAN-tilstand for at vælge funktioner. Scan automatisk gennem hver tilstand i rækkefølge hvert 6. sekund. Visningssekvensen, når du trykker på MODE/ENTER-tasten: TIME (Tid)→DIST→CAL (Kal)→PULSE (Puls)→RPM/SPEED (O/min/hastighed)
SPEED (Hastighed)	<ul style="list-style-type: none"> Område 0,0 - 99,9 Når der ikke sendes noget signal til skærmen i 4 sekunder under træning, viser SPEED "0.0"
RPM (O/MIN)	<ul style="list-style-type: none"> Område 0 - 999 Når der ikke sendes noget signal til skærmen i 4 sekunder under træning, viser RPM "0".
TIME (TID)	<ul style="list-style-type: none"> Uden indstilling af målværdien tæller tiden op. Under indstilling af målværdien tæller tiden ned fra din mål-tid til 0, og alarmen lyder eller blinker. Når der ikke sendes noget signal til skærmen i 4 sekunder under træning, STOPPER tiden. Interval 0:00 - 99:59
DISTANCE	<ul style="list-style-type: none"> Uden indstilling af målværdien tæller distancen op. Under indstilling af målværdien tæller distancen ned fra din måldistance til 0 med en alarmlyd eller -blinker. Interval 0,00 - 99,99
CALORIES (KALORIER)	<ul style="list-style-type: none"> Uden indstilling af målværdien tæller kalorier op. Under indstilling af målværdien tæller kalorie ned fra din målkalorie til 0 med en alarmlyd eller -blinker. Interval 0 - 9999
PULSE (Puls)	<ul style="list-style-type: none"> Den aktuelle puls vises efter 6 sekunder, når den detekteres af konsollen. Uden noget pulssignal i 6 sekunder viser konsollen "P". Pulsalarmen lyder, når den aktuelle puls er over målpulsen. Interval 0-30 - 230 BPM

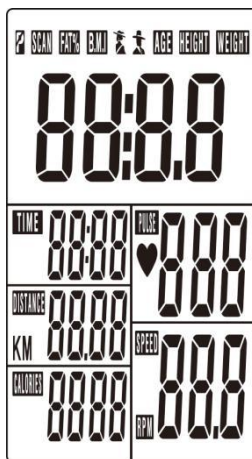
TASTEFUNCTION:

DEL	BESKRIVELSE
INDSTILLING	<ul style="list-style-type: none">Tryk på tasten SET for at øge værdien. Tryk på tasten og hold den nede for at øge værdien hurtigere.TIME-indstillingsinterval: 00:00 - 99:00 (Hvert trin er 1:00)CAL-indstillingsinterval: 0 - 9990 (Hvert trin er 10)DIST-indstillingsinterval: 0,00 - 99,50 (Hvert trin er 0,5)PULSE-indstillingsinterval: 0-30 - 230 (Hvert trin er 1)
MODE/ENTER	<ul style="list-style-type: none">Vælg hver funktion ved at trykke på tasten MODE/ENTER.Tryk og hold tasten MODE/ENTER nede i 2 sekunder for at nulstille alle funktioner (samme funktion som nulstillingstast, hvis der trykkes på den i 2 sekunder).
RESET (NULSTIL)	<ul style="list-style-type: none">Tryk én gang på RESET-tasten i indstillingstilstand for at nulstille de aktuelle funktionstal.Tryk på RESET-tasten og hold den nede i 2 sekunder for at nulstille alle funktionstal.
RECOVERY (RESTITUTION)	<ul style="list-style-type: none">Efter konsollen har detekteret pulssignalet, skal du trykke på tasten RECOVERY for at åbne restitutionstilstand for at overvåge evnen til pulsrestitution.

BETJENINGSPROCEDURE

TÆND

LCD viser alle segmenter som Tegning 1.



Tegning 1

SLUK

Hvis der ikke sendes noget signal ind i monitoren i 4 minutter, skifter monitoren til SLEEP-tilstand.

BETJENING

1. Træningsindstilling

- Tryk på tasten MODE/ENTER for at vælge funktionen TIME (Tid), DISTANCE, CALORIES (Kalorier) og PULSE (Puls). Brug tasten SET (Indstil) til at indstille, og tryk på tasten MODE/ENTER for bekræftelse.
- For eksempel ved opsætning af tid, når tidsværdien blinker, kan du bruge tasten SET (Indstil) til at justere tallet. Tryk på tasten MODE/ENTER for bekræftelse og spring til næste opsætning.

Opsætningen af DISTANCE, CALORIES og PULSE er den samme som opsætning af TIME.

- Når træningspasset begynder, og konsollen registrerer træningssignalet, tæller værdien af SPEED/RPM (Hastighed/o/min), TIME (Tid), DST (Distance) og CAL (Kalorier) op på displayet.

Restitution

1. Tasten RECOVERY er kun gyldig, hvis pulsen registreres.
2. TIME viser "0:60" (sekunder) og tæller ned til 0. Computer viser F1 til F6 efter nedtællingen til 0 for at teste pulsrestitutionsstatussen. Brugeren kan finde pulsrestitutionsstatussen baseret på nedenstående tabel.
3. Tryk igen på tasten RECOVERY for at vende tilbage til begyndelsen.

F1	Fantastisk
F2	Fremragende
F3	God
F4	Nogenlunde
F5	Under gennemsnit
F6	Dårlig

Fejlfinding:

Når LCD-displayet er svagt, betyder det, at batterierne skal udskiftes.

Hvis der ikke er noget signal, når du træder på pedalerne, bør du kontrollere, om kablet er godt tilsluttet.

BEMÆRK:

1. Når du stopper med at træne i 4 minutter, slukkes hovedskærmen.
2. Hvis computeren viser unormalt, bør du genindsætte batterierne og prøve igen.

EU Declaration of Conformity

Object of the declaration:

Product INDOOR CYCLE
Model ET-911 (S62)
Item number 270-200062
Manufacturer XIAMEN EVERTOP FITNESS PRODUCT CO. LTD
Address BUILDING NO.44, FENGSHAN 1 LANE, TONGAN
DISTRICT, XIAMEN, FUJIAN, CHINA

This declaration of conformity is issued under the sole responsibility of the manufacturer.



This object of the declaration described above is in conformity with the relevant Union harmonization legislation:

Conformity is shown by compliance with the applicable requirements of the following documents:

Standard Number	Standard Name
2011/65/EU	ROHS
EN957-1	EN ISO 20957-1: 2013
EN957-7	EN 957-7: 1998
2014/30/EU	EMC

Signed for and on behalf of :XIAMEN EVERTOP FITNESS PRODUCT CO.LTD

Place of issue: XIAMEN

Date of issue: MAY.21,2020

Name : Renee

Position: Sales manager

Signature:



The technical documentation for equipment is available from the above address.

—

—

—

—

—

—

—

—